

CYNGOR SIR YNYS MÔN

Adroddiad i:	PWYLLGOR LLYWODRAETHU AC ARCHWILIO
Dyddiad:	8 CHWEFROR 2024
Pwnc:	ADOLYGIAD RHEOLI TRYSORLYS CANOL BLWYDDYN 2023/24
Deilydd Portffolio:	Y CYNGHORYDD R WILLIAMS, DIRPRWY ARWEINYDD A DEILYDD PORTFFOLIO CYLLID
Pennaeth Gwasanaeth / Cyfarwyddwr:	R MARC JONES, CYFARWYDDWR SWYDDOGAETH (ADNODDAU) A SWYDDOG ADRAN 151
Awdur yr Adroddiad:	CLAIRE KLIMASZEWSKI
Ffôn:	01248 752133
E-bost:	claire.klimaszewski@ynysmon.llyw.cymru
Aelodau Lleol:	Amherthnasol

A – Argymhelliad/argymhellion a rheswm/rhesymau

Argymhellir bod y Pwyllgor Llywodraethu ac Archwilio yn:-

- Ystyried a nodi'r adroddiad, y gweithgareddau trysorlys a'r dangosyddion darbodus fel ag yr oeddent ar 30 Medi 2023.
- Cyflwyno unrhyw sylwadau i'r Pwyllgor Gwaith.

B – Pa opsiynau eraill wnaethoch chi eu hystyried a beth oedd eich rhesymau dros eu gwrthod a/neu ddewis yr opsiwn hwn?

Adroddiad craffu ac er gwybodaeth yw hwn ac nid yw ystyried opsiynau'n berthnasol.

C – Am ba reswm y mae hwn yn benderfyniad i'r Pwyllgor Gwaith?

Er mwyn cydymffurfio â rheoliadau a gyhoeddwyd o dan Ddeddf Llywodraeth Leol 2003 a Chôd Darbodus CIPFA 2021.

CH – A yw'r penderfyniad hwn yn gyson â pholisi a gymeradwywyd gan y Cyngor llawn?

Mae'r adroddiad yn rhoi diweddariad ar y sefyllfa rheoli trysorlys lle mae penderfyniadau ynglŷn â benthyca a buddsoddi wedi cael eu gwneud yn unol â'r Strategaeth Rheoli Trysorlys a gymeradwywyd gan y Cyngor ym mis Mawrth 2023.

D – A yw'r penderfyniad hwn o fewn y gyllideb a gymeradwywyd gan y Cyngor?

Nid oes angen penderfyniad mewn perthynas â'r adroddiad hwn a fydd yn effeithio ar gyllideb y Cyngor.

DD – Gyda phwy wnaethoch chi ymgynghori?

Beth oedd eu sylwadau?

1	Prif Weithredwr / Tîm Arweinyddiaeth (TA) (gorfodol)	Dim sylwadau ychwanegol.
2	Cyllid / Adran 151 (gorfodol)	Adroddiad y Swyddog Adran 151 yw hwn.
3	Cyfreithiol / Swyddog Monitro (gorfodol)	Dim sylwadau ychwanegol.
4	Adnoddau Dynol (AD)	Amherthnasol
5	Eiddo	Amherthnasol
6	Technoleg Gwybodaeth a Chyfathrebu (TGCh)	Amherthnasol
7	Caffael	Amherthnasol
8	Sgriwtini	Bydd y Pwyllgor Llywodraethu ac Archwilio'n craffu ar yr adroddiad hwn ar 8 Chwefror 2024.
9	Aelodau Lleol	Amherthnasol
10	Arall	Dim

E – Aseu'r effaith bosib (os yw'n berthnasol):		
1	Sut mae'r penderfyniad hwn yn effeithio ar ein hanghenion tymor hir fel Ynys?	Mae rheoli trysorlys yn allweddol o ran hwyluso cynaliadwyedd ar gyfer anghenion yr Ynys yn yr hir dymor gan fod cynlluniau benthycan cynorthwyo i gyllido gwariant cyfalaf i sicrhau fod asedau ar gael heddiw ac yn y dyfodol. Mae'n rhaid hefyd i gynlluniau trysorlys fod yn fforddiadwy i sicrhau nad yw penderfyniadau Rheoli Trysorlys a wneir yn y tymor byr a'r tymor canol yn creu anfantais i genedlaethau'r dyfodol.
2	A yw hwn yn benderfyniad y rhagwelir y bydd yn atal costau / dibyniaeth ar yr Awdurdod yn y dyfodol. Os felly, sut?-	Mae'n rhaid i'r strategaeth Rheoli Trysorlys a'r gweithgareddau fod yn fforddiadwy er mwyn lliniaru'r effaith yn y dyfodol. Gallai rhywfaint o wariant cyfalaf a gyllidir gan fenthycan, megis o dan y cynllun Cymunedau Dysgu Cynaliadwy, a chynlluniau buddsoddi i arbed eraill gynorthwyo i leihau costau yn y dyfodol.
3	A ydym wedi bod yn cydweithio â sefydliadau eraill i ddod i'r penderfyniad hwn, os felly, rhowch wybod gyda phwy:	Yn aml, mae gweithgareddau Rheoli Trysorlys yn cyllido prosiectau cyfalaf mewn partneriaeth â sefydliadau eraill, megis Llywodraeth Cymru. Roedd / mae ysgolion newydd / estyniadau o dan Raglen Ysgolion yr 21ain Ganrif / Cymunedau Dysgu Cynaliadwy yn cael eu cyllido gyda chyllid sylweddol gan Lywodraeth Cymru.
4	A yw dinasyddion Ynys Môn wedi chwarae eu rhan wrth ddrafftio'r ffordd hon ymlaen? Esboniwrch sut:-	Ymgynghorir â dinasyddion Môn bob blwyddyn ynglŷn â'r rhaglen gyfalaf flynyddol, ac mae cyfran o'r rhaglen honno'n ddibynnol ar weithgareddau Rheoli Trysorlys. Mae ymgynghori mwy manwl yn digwydd mewn perthynas â rhai prosiectau cyfalaf, megis adeiladu ysgolion newydd / ad-drefnu ysgolion.
5	Nodwch effeithiau posib y penderfyniad hwn ar grwpiau a warchodir o dan Ddeddf Cydraddoldeb 2010.	Bydd asedau newydd sy'n cael eu hadeiladu a'u cyllido trwy fenthycan yn cydymffurfio â'r Ddeddf Cydraddoldeb a rheoliadau a chanllawiau cysylltiedig. Mae rhaglenni adnewyddu ac amnewid blynyddol hefyd yn helpu i wella hygyrchedd a chaniatáu amrywiaeth.
6	Os yw hwn yn benderfyniad strategol, nodwch unrhyw effaith posib y byddai'r penderfyniad yn ei gael ar y rhai hynny sy'n wynebu anfantais economaidd-gymdeithasol.	Gwaith monitro statudol ar weithgareddau Rheoli Trysorlys yw hwn, nid penderfyniad strategol.
7	Nodwch unrhyw effaith posib y byddai'r penderfyniad hwn yn ei gael ar gyfleoedd i bobl ddefnyddio'r iaith Gymraeg ac ar drin yr iaith Gymraeg ddim llai ffafriol na'r Saesneg.	Mae rhai o'r prosiectau sy'n cael eu cyllido trwy fenthycan cael effaith gadarnhaol ar ddatblygu a thyfu'r iaith Gymraeg, megis ysgolion cyfrwng Gymraeg sy'n cael eu hadeiladu fel rhan o'r Rhaglen Ysgolion yr 21ain Ganrif / Cymunedau Dysgu Cynaliadwy.
F – Atodiadau:		
<p>Atodiad A – Adroddiad Rheoli Trysorlys Chwarter 2 2023/24</p> <p>Atodiad B – Dadansoddiad o Fenthyciadau Bwrdd Benthyciadau Gwaith Cyhoeddus (BBGC) Cyngor Sir Ynys Môn fesul blwyddyn Aeddfedu</p> <p>Atodiad C – Dadansoddiad Economaidd – Link Group</p> <p>Atodiad CH – Dadansoddiad BBGC – Link Group</p>		
FF – Papurau cefndir (cysylltwch ag awdur yr adroddiad am ragor o wybodaeth):		
<ul style="list-style-type: none"> Datganiad ar y Strategaeth Rheoli Trysorlys 2023/24 – Cyngor Sir Ynys Môn 9 Mawrth 2023 https://democratiaeth.ynysmon.gov.uk/ieListDocuments.aspx?CId=127&MId=4049&Ver=4&LLL=1 Adroddiad Rheoli Trysorlys Chwarter 1 2023/24 – Pwyllgor Gwaith 24 Hydref 2023 https://democratiaeth.ynysmon.gov.uk/ieListDocuments.aspx?CId=134&MId=4211&Ver=4&LLL=1 		

1. Cefndir

- 1.1** Mae'r Datganiad ar y Strategaeth Rheoli Trysorlys (DSRhT) 2023/24 yn darparu'r fframwaith ar gyfer gweithgareddau rheoli trysorlys o ddydd i ddydd ac yn y tymor canol. Mae'r DSRhT yn rhan allweddol o brosesau cynllunio strategol y Cyngor i gynorthwyo i nodi beth yw blaenoriaethau ac amcanion allweddol y Cyngor ar gyfer y flwyddyn nesaf ac yn y dyfodol.
- 1.2** Mae gweithgareddau rheoli trysorlys yn unol â'r DSRhT, yn allweddol ar gyfer gweithredu blaenoriaethau Cynllun y Cyngor 2023/28 a'r Strategaeth Gyfalaf 2023/24 yn ogystal â sawl cynllun strategol a gweithredol cysylltiedig. Mae gwariant cyfalaf yn hanfodol i sicrhau fod y Cyngor yn meddu ar yr asedau tymor hir, megis swyddfeydd y cyngor, ysgolion, cyfleusterau gofal cymdeithasol, tai Cyngor, isadeiledd TGCh, meddalwedd a chyfarpar, cerbydau ac offer, sy'n angenrheidiol i ddarparu gwasanaethau a swyddogaethau'r Cyngor, ac i gynorthwyo i gyflawni blaenoriaethau Cynllun y Cyngor 2023/28. Mae hyn yn cynnwys sicrhau fod asedau cyfredol y Cyngor yn cael eu hadnewyddu, eu hystyngwys neu eu hamnewid yn ôl yr angen a bod asedau newydd, megis ysgolion newydd, yn cael eu hadeiladu er mwyn cyflawni blaenoriaethau'r Cyngor.
- 1.3** Mae cyllid cyfalaf yn brin, felly mae'r Cyngor yn cyllido rhai prosiectau cyfalaf trwy fenthyciaeth â chefnogaeth, lle mae'r Cyngor yn derbyn cyllid ar gyfer hynny yn y grant cynnal refeniw blynyddol gan Lywodraeth Cymru, neu fenthyciaeth digefnogaeth, sy'n cael ei gyllido'n llawn gan y Cyngor. Fel arfer bydd benthyciaeth yn cael ei wneud trwy fenthyciadau gan y Bwrdd Benthyciadau Gwaith Cyhoeddus (BBGC). Mae hyn yn rhan allweddol o'r gwaith rheoli trysorlys, a dyna sydd i gyfrif am y cyswllt pwysig â'r Strategaeth Gyfalaf ar gyfer 2023/24 a rhoi'r rhaglen gyfalaf ar waith.
- 1.4** Mae'r Côt Ymarfer Rheoli Trysorlys 2021, sydd yn ganllaw statudol, yn diffinio rheoli trysorlys fel:

"Rheoli benthyciadau, buddsoddiadau a llif arian yr awdurdod lleol, ei drafodion bancio, marchnad arian a marchnad gyfalaf; rheolaeth effeithiol o'r risgiau sy'n gysylltiedig â'r gweithgareddau hynny; a cheisio'r perfformiad gorau posib sy'n gyson â'r risgiau hynny."

2. Cyflwyniad

- 2.1** Mae rheoli trysorlys yn cynnwys tasgau sy'n sicrhau fod digon o arian parod yng nghyfrif cyffredinol y Cyngor i dalu biliau o ddydd i ddydd, a buddsoddi arian dros ben, yn ychwanegol i'r hyn sydd ei angen yn y cyfrif cyffredinol. Mae'n rhaid i'r buddsoddiadau hyn fod mewn cyfrifon hynod ddiogel, megis banciau yn y DU sydd â statws credyd uchel, fel y diffinnir yn y DSRhT. Mae'r Cyngor yn rhoi blaenoriaeth i ddiogelwch ei arian, yn unol â'r Côt, ac mae'n sicrhau fod digon o arian parod ar gael ar unwaith fel y gall y Cyngor dalu cyflenwyr, staff a budd-daliadau ar y dyddiadau talu gofynnol. Yr ystyriaeth olaf yw elw ar fuddsoddiadau, ac mae'r Cyngor yn buddsoddi i dderbyn y gyfradd log uchaf posib o fewn y grŵp o sefydliadau sydd yn ddiogel ac yn cwrdd â'r meini prawf yn y DSRhT 2023/24. Eifen olaf Rheoli Trysorlys yw rheoli portffolio benthyciadau'r Cyngor, i sicrhau nad yw lefel benthyciaeth y Cyngor yn rhy uchel a bod costau refeniw benthyciaeth yn fforddiadwy.

2.2 Un o swyddogaethau allweddol y gwasanaeth rheoli trysorlys yw cyllido cynlluniau cyfalaf y Cyngor. Mae'r cynlluniau cyfalaf hyn yn rhoi syniad o faint y bydd angen i'r Cyngor ei fenthycu, sef, yn ei hanfod, cynllunio llif arian yn y tymor hwy i sicrhau y gall y Cyngor gyflawni ei weithgareddau gwariant cyfalaf. Gall rheoli arian yn y tymor hwy gynnwys trefnu benthyciadau tymor hir neu dymor byr, neu ddefnyddio llif arian dros ben yn y tymor hwy ac, ar adegau, gellir ailstrwythuro unrhyw ddyledion i gwrdd ag amcanion y Cyngor yn gysylltiedig â risg a chostau. Mae cyswllt agos rhwng Strategaeth Gyfalaf 2023/24, Rhaglen Gyfalaf 2023/24 ac adroddiadau monitro chwarterol y gyllideb gyfalaf a gweithgareddau rheoli trysorlys y Cyngor. Yn unol â deddfwriaeth, gall y Cyngor ond benthycu ar gyfer gwariant cyfalaf, nid costau referniw, ac eithrio pan fydd Llywodraeth Cymru'n darparu cyfarwyddeb cyfalafu ar gyfer gwariant referniw eithriadol penodol, megis cyfalafu ôl-daliadau tâl cyfartal. Mae'r strategaeth gyfalaf, y rhaglen gyfalaf flynyddol a'r DSRhT i gyd yn cefnogi blaenoriaethau allweddol y Cyngor sydd wedi'u cynnwys yng Nghynllun y Cyngor 2023/28. Mae'r adroddiad hwn yn rhan o'r gwaith o fonitro gweithgareddau rheoli trysorlys yn ystod y cyfnod rhwng 1 Ebrill 2023 a 30 Medi 2023 i sicrhau cydymffurfiaeth â'r DSRhT.

3. Diweddariad Economaidd

3.1 Mae ymgynghorwyr rheoli trysorlys allanol y Cyngor, Link Group, yn anfon nifer o ddiweddariadau bob wythnos, megis adroddiadau economaidd ac adroddiadau credyd, er mwyn cynorthwyo swyddogion ac Aelodau'r Cyngor i wneud y penderfyniadau gorau ynglŷn â gweithgareddau rheoli trysorlys. Mae Link Group wedi darparu diweddariad economaidd ar gyfer yr ail chwarter, ac mae copi ohono yn Atodiad C. Mae Link Group wedi darparu'r rhagolwg o gyfraddau llog canlynol yn ddiweddar hefyd:-

Tabl 1 – Rhagolwg o Gyfradd Sylfaen Banc Lloegr, chwyddiant a Chyfraddau BBGC, rhwng Ionawr 2024 a Medi 2025.

	15 Ion 2024	Mawrth 2024	Mehefin 2024	Medi 2024	Rhagfyr 2024	Mawrth 2025	Mehefin 2025	Medi 2025
Cyfradd Banc (%)	5.25%	5.25%	5.25%	4.75%	4.25%	3.75%	3.25%	3.00%
Chwyddiant Mynegai Prisiau Defnyddwyr – <i>Capital Economics</i>	Rhagfyr - 3.7%	3.8%	2.9%	0.80%	0.70%	0.90%	0.6%	1.2%
Cyfradd blwydd-dal 5 mlynedd BBGC (%)	4.63%	4.50%	4.40%	4.30%	4.20%	4.10%	4.00%	3.80%
Cyfradd blwydd-dal 10 mlynedd BBGC (%)	4.86%	4.70%	4.50%	4.40%	4.30%	4.20%	4.10%	4.00%
Cyfradd blwydd-dal 25 mlynedd BBGC (%)	5.43%	5.20%	5.10%	4.90%	4.80%	4.60%	4.40%	4.30%
Cyfradd blwydd-dal 50 mlynedd BBGC (%)	5.24%	5.00%	4.90%	4.70%	4.60%	4.40%	4.20%	4.10%

- 3.2** Targed chwyddiant Banc Lloegr, a osodwyd gan y Llywodraeth, yw 2%. Dechreuodd chwyddiant godi'n uwch na'r ffigwr hwn ym mis Awst 2021, ac roedd cyfradd y Mynegai Prisiau Defnyddwyr (MPD) wedi cyrraedd ei lefel uchaf, sef 11.1%, erbyn mis Hydref 2022 o ganlyniad i effaith ymosodiad Rwsia ar Wcráin, a arweiniodd at gynnydd sylweddol ym mhrisiau ynni a bwyd. Arhosodd chwyddiant yn uchel am fwy o amser na'r disgwyl, ond dechreuodd ostwng ym mis Ebrill 2023, i 8.7%, ac roedd yr MPD wedi gostwng i 7.9% erbyn diwedd y chwarter cyntaf. Parhau i ostwng wnaeth cyfraddau chwyddiant yn ystod yr ail chwarter ac roedd yr MPD yn 6.7% ar 30 Medi 2023.
- 3.3** Ar ddechrau'r pandemig, cafodd y gyfradd sylfaen ei gostwng i'w lefel isaf, sef 0.1%, er mwyn cefnogi'r economi. Ym mis Rhagfyr 2021, cododd Banc Lloegr y gyfradd i 0.25%, ac yna gwelwyd cynnydd o rhwng 0.25% a 0.75% (sef y cynnydd uchaf) yn y gyfradd sylfaen ym mhob cyfarfod o'r Pwyllgor Polisi Ariannol (MPC). Ym mis Awst 2023, cododd y MPC y gyfradd sylfaen i 5.25%, ac ni newidiwyd y gyfradd o 5.25% yng nghyfarfod yr MPC ym mis Medi 2023, sef y tro cyntaf i hynny ddigwydd ers Rhagfyr 2021. Pleidleisiodd yr MPC o blaid peidio â newid y gyfradd o 5.25% yn ei gyfarfodydd ym mis Tachwedd a Rhagfyr 2023 hefyd.
- 3.4** Ym mis Mawrth 2023, roedd DSRhT 2023/24 yn adrodd bod disgwyl i gyfradd sylfaen Banc Lloegr gyrraedd uchafbwynt o 4.5% yn yr haf ac y byddai cyfraddau'n gostwng yn araf yn ystod 2024 a 2025. Yn yr adolygiad rheoli trysorlys ar gyfer chwarter 1, nodwyd nad oedd disgwyl i gyfradd sylfaen Banc Lloegr godi'n uwch na 5.25%. Dengys y dadansoddiad uchod bod y gyfradd o 5.25% wedi aros yr un fath yn ystod pedwar cyfarfod olynol o'r MPC. Er hynny, mae risg y bydd chwyddiant yn codi yn sgil problemau cyflenwi sy'n deillio o'r rhyfel yn Gaza a phroblemau gyda llongau ar y Môr Coch sydd wedi arwain at wrthdaro ehangach. Erbyn hyn, mae mwy o risg y gallai'r gyfradd sylfaen godi eto, mewn ymdrech i reoli chwyddiant.
- 3.5** Mae'r Cyngor yn elwa ar gyfradd sylfaen uwch ar gyfer buddsoddi arian parod sydd dros ben, ac mae hynny wedi cynorthwyo'r Cyngor i ennill dros £1m mewn taliadau llog. Er hynny, mae benthyciadau'n costio mwy i'r Cyngor ers i Fanc Lloegr ddechrau codi cyfraddau llog i geisio rheoli chwyddiant. Mae benthycia allanol yn cael ei ohirio, felly, hyd nes na fydd y balansau arian parod yn ddigonol i barhau i ddefnyddio balansau'r Cyngor i gyllido gwariant cyfalaf (benthycia mewnol).

4. Sefyllfa Fenthycia'r Cyngor 30 Medi 2023.

- 4.1** Benthyciadau BBGC – Mae benthyciadau allanol y Cyngor gyda'r BBGC yr un fath ag a nodwyd yn y DSRhT ym mis Mawrth 2023, ac eithrio bod £8k o'r prif swm gwreiddiol wedi cael eu had-dalu. Yr angen i osgoi benthycia tra bod cyfraddau llog yn codi sydd i gyfrif am hyn. Yn hytrach, defnyddiwyd balansau arian parod y Cyngor i gyllido gwariant cyfalaf. Mae hyn yn unol â chyngor Link Group ar fenthycia yn yr hinsawdd economaidd bresennol. Y gost yn gysylltiedig â hyn yw bod llai o falansau i'w buddsoddi, ond, serch hynny, mae costau benthycia'n uwch na'r enillion ar fuddsoddiadau. I sicrhau fod gan y Cyngor ddigon o arian i dalu ei gredydwyd a chyflogau, mae'n rhaid cadw digon o arian parod mewn cyfrifon galw ar unwaith. Fel arfer, mae'r cyfraddau llog ar y cyfrifon hyn yn llawer is, felly, mae'r Cyngor yn parhau i wneud arbedion rhesymol ar log taladwy wrth ddefnyddio balansau arian parod.
- 4.2** Mae Atodiad B yn cynnwys rhestr lawn o fenthyciadau BBGC sy'n parhau i fod yn ddyledus. Mae'r benthyciad hynaf yn dyddio o 1969, ac mae cyfraddau llog y mwyafrif o'r benthyciadau'n uwch na chyfraddau presennol, er gwaethaf y cynnydd diweddar yn y gyfradd log. Maent wedi cael eu trefnu yn ôl y flwyddyn ariannol pryd mae'n rhaid ad-dalu'r benthyciad. Yn ogystal, mae gwerth presennol y benthyciadau wedi'i gynnwys yn y golofn olaf gan fod gwerth arian yn gostwng dros amser. Mae hyn yn adlewyrchiad mwy realistig o effaith y benthyciadau yn y dyfodol. Cyfanswm y benthyciadau yw £119.564m, ond gwerth y benthyciadau hyn, ar ôl eu gostwng i'w gwerth presennol, yw £47.666m. Amcangyfrifir bod y benthyciad o £15m, sydd i'w ad-dalu yn 2068/2069, yn cyfateb i £3.190m ar brisiau heddiw, gan ddefnyddio'r gyfradd disgownt o 3.5% ar gyfer y sector cyhoeddus.

Tabl 2a- Benthyciadau BBGC sy'n Ddyledus - 30 Medi 2023

Benthyciadau BBGC ar 30 Medi 2023			
	BBGC / BBGC Aeddfedu £'000	BBGC EIP / Blwydd-dal £ '000	Cyfanswm Benthyciadau BBGC ar 30 Medi 2023 £'000
Benthyciad Dyledus	119,400	164	119,564
Hyd cyfartalog (blynyddoedd)	30.82	4.06	35
Cyfradd cyfartalog (%)	4.53	9.42	14

Tabl 2b – Proffil Aeddfedrwydd Benthyciadau BBGC sy'n ddyledus 30 Medi 2023

Nifer o flynyddoedd nes i'r benthyciad aeddfedu	Prifswm £'m	Gwerth Presennol o'r Prifswm £'m
<1	2	2
1 i 3	1	1
4 i 6	4	3
7 i 10	3	3
11 i 14	2	2
15 i 22	23	12
23 i 33	42	15
34 i 50	41	10
	120	48

- 4.3** Benthyciadau Salix – Sefydliad Llywodraeth Cymru yw Salix ac mae'n darparu benthyciadau di-log, ac yn fwy diweddar, grantiau ar gyfer prosiectau sy'n cefnogi'r amgylchedd ac er mwyn cynorthwyo cyrff sector cyhoeddus yng Nghymru i weithio tuag at gyflawni eu targed sero net erbyn 2030. Roedd y DSRhT 2023 yn dangos fod gan y Cyngor, yn Chwefror 2023, £3.099m o fenthyciadau di-log yn ddyledus i Salix. Ers hynny, mae'r Cyngor wedi derbyn mwy o fenthyciadau a gymeradwywyd gan Salix gan fod prosiectau sy'n cael eu cyllido gan fenthyciadau Salix wedi datblygu ymhellach. Roedd gan y Cyngor £4.035m o fenthyciadau Salix ar 30 Medi 2023. Mae'r benthyciadau hyn yn cael eu had-dalu dros gyfnod o 8 neu 10 mlynedd, yn ddibynnol ar y cytundeb, ac mae 2 ad-daliad y flwyddyn yn cael eu gwneud fesul benthyciad. Mae'r benthyciadau hyn wedi cyllido goleuadau stryd LED, goleuadau LED mewn ysgolion a chanolfannau hamdden, yn ogystal â sawl prosiect cynaliadwy arall.

Tabl 3 – Benthyciadau Eraill sy'n Ddyledus ar 30 Medi 2023.

Benthyciadau Eraill ar 30 Medi 2023							
	Benthyciad Salix 1 £'000	Benthyciad Salix 2 £'000	Benthyciad Salix 3 £'000	Benthyciad Salix 4 £'000	Benthyciad Salix 5 £'000	Benthyciad Salix 6 £'000	Cyfanswm £'000
Balans Dyledus	16.5	114.0	349.8	158.4	1,873.7	1,522.9	4,035.3
Dyddiad Ad-dalu	2024/25	2025/26	2027/28	2029/30	2031/32	2035/36	
Cyfradd Llog (%)	-	-	-	-	-	-	-

5. Strategaeth Fuddsoddi Flynyddol

- 5.1** Cymeradwywyd y Datganiad ar y Strategaeth Rheoli Trysorlys (DSRhT) ar gyfer 2023/24, sydd yn cynnwys y Strategaeth Fuddsoddi Flynyddol, gan y Cyngor ar 9 Mawrth 2023.

- 5.2** Mae'r Cyngor yn parhau i sicrhau'r elw (enillion) uchaf posibl ar ei fuddsoddiadau sy'n gymesur â lefelau priodol o ddiogelwch a hylifedd, sy'n cyd-fynd â lefel y risg y mae'r Cyngor am ei gymryd.
- 5.3** Parhaodd cyfraddau buddsoddi i gynyddu yn ystod chwarter cyntaf 2023/24, ac mae'r Cyngor wedi elwa trwy fuddsoddi mewn buddsoddiadau diogel cyfnod penodol. Ym mis Awst 2023, cynyddodd Banc Lloegr y gyfradd sylfaenol i 5.25% ac mae wedi aros ar 5.25%. Mae mwy o risg y gallai'r gyfradd sylfaenol gyrraedd ei lefel uchaf y tu hwnt i 5.25% oherwydd y gwrthdaro presennol yn y Dwyrain Canol ac effaith cyflenwadau oherwydd bod llongau'n cael eu targedu yn y Môr Coch.
- 5.4 Teilyngdod i gael Credyd –** Ychydig o newidiadau sydd wedi bod i gyfraddau credyd yn ystod y chwarter dan sylw. Fodd bynnag, mae swyddogion yn parhau i fonitro'r rhain yn ofalus, a mesurau teilyngdod credyd eraill, i sicrhau mai dim ond gwrthbartïon priodol sy'n cael eu hystyried at ddibenion buddsoddi.
- 5.5 Meini Prawf ar gyfer Gwrthbartïon Buddsoddi –** Mae'r meini prawf presennol ar gyfer dewis gwrthbartïon buddsoddi a gymeradwywyd yn y DSRhT yn bodloni ofynion swyddogaeth rheoli'r trysorlys.
- 5.6 Balans y Buddsoddiadau –** Cyfanswm y buddsoddiadau ar 30 Medi 2023 oedd £45.345m, fel y dangosir yn Nhabl 4 isod. Roedd yr elw ar y buddsoddiadau hyn rhwng 1 Ebrill 2023 a 30 Medi 2023 yn £1.088m, a disgwylir i gyfanswm y llog y gellir ei dderbyn ar y buddsoddiadau a restrir isod fod yn £1.752m ar gyfer 2023/24. Mae'r ffigwr hwn yn debygol o fod yn uwch wrth i fuddsoddiadau newydd gael eu gwneud pan fydd y rhain yn aeddfedu. Fodd bynnag, mae'r balansau arian parod yn lleihau wrth i'r flwyddyn ariannol fynd rhagddi, felly, ni fydd yn ymarferol adnewyddu pob un o'r buddsoddiadau hyn pan fyddant wedi aeddfedu.

Tabl 4 - Buddsoddiadau a ddelir rhwng 1 Ebrill 2023 a 30 Medi 2023

Gwrthbarti	Dyddiad Cychwyn	Dyddiad Gorffen	Cyfradd Llog	Symiau Buddsoddi 1 Ebrill i 30 Medi 2023	Prifswm Buddsoddi ar 30 Medi 2023	Amcangyfrif o'r llog a enillir am y cyfnod	Amcangyfrif o Gyfanswm y Llog ar y buddsoddiadau hyn 2023/24
			%			£	£
NatWest - Cyfrif Galw - amcangyfrif am y cyfnod	01/04/2023	31/03/2024	1.70%	2,844,585	2,844,585	93,176	174,649
Banc yr Alban - Cyfrif Galw	18/04/2023	31/03/2024	5.14%	7,500,000	7,500,000	156,591	349,341
National Westminster Bank – Cyfnod Penodol	11/01/2023	11/07/2023	4.10%	10,000,000	-	113,452	113,452
National Westminster Bank – Cyfnod Penodol	11/07/2023	11/01/2024	5.88%	10,000,000	10,000,000	130,488	296,416
Santander	10/02/2023	10/05/2023	4.00%	7,500,000	-	32,055	32,055
Santander	10/05/2023	10/11/2023	4.76%	7,500,000	7,500,000	139,866	179,967
Cymdeithas Adeiladu Nationwide	06/04/2023	06/07/2023	4.17%	5,000,000	-	51,982	51,982
Cymdeithas Adeiladu Nationwide	06/07/2023	08/01/2024	5.47%	5,000,000	5,000,000	64,441	139,373
Goldman Sachs	22/12/2022	22/06/2023	3.83%	7,500,000	-	64,533	64,533
Goldman Sachs	22/06/2023	22/12/2023	5.52%	7,500,000	7,500,000	113,425	207,567
Cyngor Wakefield	22/08/2023	22/09/2023	5.23%	5,000,000	-	22,210	22,210
Cyngor Bwrdeistref Sirol Wrecsam	25/10/2022	25/04/2023	3.80%	5,000,000	-	12,493	12,493
Cyngor Bwrdeistref Sirol Wrecsam	25/04/2023	25/10/2023	4.30%	5,000,000	5,000,000	93,068	107,795
Cyfanswm					45,344,585	1,087,779	1,751,832

- 5.7** Gosododd y Cyngor gyllideb o £1.036m ac, ar ôl trosglwyddo llog sy'n ddyledus ar falensau ysgolion a'r CRT, fe barheir i amcangyfrifo y rhagorir ar y targed cyllidebol yma yn 2023/24
- 5.8 Terfynau Awdurdodedig** – Gall swyddogion gadarnhau na aethpwyd yn uwch na'r terfynau awdurdodedig o fewn y Strategaeth Fuddsoddi Flynyddol yn ystod y chwarter a ddaeth i ben ar 30 Medi 2023.

6. Dangosydd Darbodus ar gyfer Gwariant Cyfalaf

6.1 Sefyllfa Gyfalaf y Cyngor

Mae Tabl 5 isod yn dangos yr amcangyfrifon diwygiedig ar gyfer gwariant cyfalaf o'i gymharu â'r gyllideb gyfalaf yn chwarter 2:-

Tabl 5 – Gwariant Cyfalaf

	Amcangyfrif Gwreiddiol 2023/24	Cyllideb Ddiwygiedig a Gymeradwywyd 2023/24	Cyllideb hyd at 30 Medi 2023	Gwariant hyd at fis Medi 2023	Chwarter 2 Amcangyfrif ar gyfer Cyfanswm Gwariant 2023/24
	£'000	£'000	£'000	£'000	£'000
Cronfa'r Cyngor	24,405	40,030	11,997	10,760	36,431
CRT	13,557	19,988	7,003	7,943	21,878
Cyfanswm	37,962	60,018	19,000	18,703	58,309

6.1.1 Paratowyd y gyllideb wreiddiol ym mis Ionawr 2023 cyn gwybod beth oedd y llithriad o 2022/23. Mae'r gyllideb ddiwygiedig a gymeradwywyd yn cynnwys £13.477m o lithriad o 2022/23, a gymeradwywyd gan y Pwyllgor Gwaith ar 27 Mehefin 2023. Cafodd cyllideb gyfalaf ychwanegol o £8.579m ei chymeradwyo gan y Pwyllgor Gwaith yn ystod y flwyddyn. Mae £7.044m o'r cynlluniau ychwanegol yn ystod y flwyddyn yn cael eu cyllido gan grantiau. Mae'r newidiadau yn ystod y flwyddyn yn dangos bod disgwyl i swm benthyca digefnogaeth ostwng £2.797m, er bod disgwyl i fenthyca â chefnogaeth gynyddu £1.661m. Mae benthyca â chefnogaeth yn cael ei gyllido gan Lywodraeth Cymru yn y Grant Cynnal Refeniw blynyddol.

6.1.2 Y gyllideb ddiwygiedig ar gyfer 2022/23 yw £60.018m, ac roedd disgwyl i £58.309m o'r swm hwn gael ei wario erbyn 31 Mawrth 2024, fel yr adroddwyd yn yr adroddiad monitro cyfalaf chwarter 2, a gyflwynwyd i'r Pwyllgor Gwaith ar 28 Tachwedd 2023. Yn ystod y cyfnod rhwng 1 Ebrill 2023 a 30 Medi 2023, roedd £18.7m o wariant gwirioneddol wedi'i wneud yn erbyn cyllideb a broffiliwyd o £19m, a ddangosodd fod gwariant yn agos iawn at y gyllideb ar 30 Medi 2023.

6.2 Newidiadau o ran Cyllido'r Rhaglen Gyfalaf

6.2.1 Mae rhai newidiadau i'r modd y cyllidir y rhaglen gyfalaf, fel y gwelir yn Tabl 6 isod, oherwydd y newidiadau i'r gyllideb gyfalaf a nodwyd yn 6.1.1 a 6.1.2 uchod.

6.2.2 Mae Tabl 6 isod yn dwyn ynghyd brif elfennau strategol y cynlluniau gwariant cyfalaf (uchod), gan dynnu sylw at ddull cyllido gwreiddiol y rhaglen gyfalaf, a threfniadau cyllido disgwylidig y gwariant cyfalaf hwn. Mae elfen fenthycy'r tabl yn cynyddu dyled sylfaenol y Cyngor trwy'r Gofyniad Cyllido Cyfalaf (GCC), er y bydd hyn yn cael ei ostwng yn rhannol gan daliadau refeniw ar gyfer ad-dalu dyledion (Darpariaeth Refeniw Isaf). Efallai y bydd dyledion sy'n aeddfedu a gofynion trysorlys eraill yn ychwanegu at yr angen benthyca uniongyrchol hwn hefyd. Gallai ffynhonnell y cyllid ar gyfer prosiectau hefyd newid ar ddiwedd y flwyddyn gan fod cyllid yn cael ei ddyrannu yn y ffordd fwyaf cost-effeithiol i liniaru pwysau cyllido cyfalaf. Mae hyn hefyd yn caniatáu mwy o hyblygrwydd i ymateb i gynigion diweddarach o gyllid grant allanol lle gofynnir i'r Cyngor ddisodli'r cyllid yn y flwyddyn ond i sicrhau bod cyllid yn y flwyddyn nesaf i gyflawni amodau'r grant sy'n cael ei gynnig.

Tabl 6 – Amcangyfrif o Gyllid Gwariant Cyfalaf

Cyllid Cyfalaf	2023/24	2023/24
	Amcangyfrif gwreiddiol £'000	Amcangyfrif Diwygiedig £'000
Grantiau Cyfalaf	22,367	35,229
Derbyniadau Cyfalaf	500	443
Cronfeydd wrth gefn	0	4,096
Cyfraniad Refeniw	9,221	11,635
Benthyca â Chefnogaeth	3,077	8,500
Benthyca Digefnogaeth	2,797	38
Benthyciad	0	77
Cyfanswm	37,962	60,018

6.3 Newidiadau i'r Dangosyddion Darbodus ar gyfer y Gofyniad Cyllido Cyfalaf (GCC), Dyled Allanol a'r Terfyn Gweithredol

6.3.1 Dangosydd Darbodus - Terfynau Dyled Allanol

Mae'r tabl isod yn dangos, ar 30 Medi 2023, fod y Cyngor ymhell o fewn y terfynau dyled a osodwyd gan Ddatganiad Strategaeth Rheoli'r Trysorlys (DSRhT) 2023/24 a rhagwelir y bydd £50k o fewn yr uchafswm ar fenthycy (terfyn awdurdodedig) a £45k o fewn y terfyn gweithredol ar 31 Mawrth 2024.

Y terfyn awdurdodedig yw'r swm uchaf posibl y caniateir i'r Cyngor ei fenthycy. Gellir newid hyn dim ond os yw'n fforddiadwy a gyda chaniatâd y Cyngor llawn. Dylid ystyried opsiynau eraill yn gyntaf, megis adolygu'r prosiectau a gyllidir drwy fenthycy neu ystyried ffynonellau cyllido eraill. Y terfyn gweithredol yw'r lefel o fenthycy lle mae'n rhaid iddo sbarduno'r adolygiad o opsiynau ar gyfer cyllido prosiectau neu gamau eraill i sicrhau nad eir y tu hwnt i'r terfyn awdurdodedig.

Tabl 7 – Dyled Allanol o'i gymharu â Therfynau Benthycyca

Dangosydd Darbodus - Terfynau Dyled Allanol	DSRhT 2023/24	Swm o fewn Terfynau Dyled DSRhT ar 30 Medi 2023	Amcangyfrif o'r Sefyllfa Fenthycyca 31 Mawrth 2023	Amcangyfrif Swm o fewn Terfynau Dyled y DSRhT ar 31 Mawrth 2024
	£'000	£'000	£'000	£'000
Terfyn Awdurdodedig - benthycyca cyffredinol	175,000	51,400	175,000	49,851
Terfyn Gweithredol - benthycyca cyffredinol	170,000	46,400	170,000	44,851
Benthycyca cyffredinol gwirioneddol 30 Medi 2023	123,600	AMH	125,149	AMH
Rhwymedigaethau hirdymor eraill	5,000	5,000	-	-

6.4. Dangosydd Darbodus - Gofyniad Cyllido Cyfalaf (GCC)

6.4.1 Mae Tabl 8 isod yn dangos y GCC, sef yr angen sylfaenol i fenthycyca er mwyn cyllido gwariant cyfalaf. Mae disgwyl i'r GCC fod £1.451m yn uwch na'r amcangyfrif gwreiddiol. Mae hyn yn ymwneud a GCC cronfa'r Cyngor, ac yn ymwneud a llithriad o raglen gyfalaf 2022/23. Mae hyn yn cuddio'r ffaith fod cynnydd o £4.133m yn ymwneud a benthycyca digefnogaeth sydd wedi'i ddyrannu i brosiectau sydd wedi llithro i 2023/24 a bod gostyngiad ym menthyca digefnogaeth o £2.759m yn ymwneud a'r rhaglen ysgolion Band B. Yn ogystal, mae llithriad o £0.077m ar brosiect a gyllidir gan fenthyciad Salix. Disgwylir newidiadau wrth i'r DSRhT gael ei baratoi cyn i'r rhaglen gyfalaf ar gyfer y flwyddyn gael ei chwblhau. Gall prosiectau cyfalaf hefyd lithro am amryw o resymau neu deuir o hyd i gyllid arall i leihau'r swm benthycyca sydd ei angen.

Tabl 8 – Newid yn y Gofynion Cyllido Cyfalaf 2023/24 ar 30 Medi 2023

Dangosydd Darbodus - Gofyniad Cyllido Cyfalaf (GCC)	2023/24 Amcangyfrif Gwreiddiol £'000	2023/24 Amcangyfrif Diwygiedig £'000
GCC – Cronfa'r Cyngor	111,697	113,148
GCC – CRT	38,286	38,286
Cyfanswm GCC	149,983	151,434
Symudiad net yn GCC	-	1,451

6.4.2 Dadansoddiad o fenthycyca

Mae'r tabl uchod yn dangos mai'r GCC diwygiedig a ragwelir ar gyfer 2023/24 yw £151.434m. Mae hyn yn cynnwys £123.600m o fenthycyca allanol, yn bennaf gan y BBGC gyda benthyciadau di-log Salix ar gyfer prosiectau effeithlonrwydd ynni a charbon isel. Y gwahaniaeth rhwng y GCC, sef faint o wariant cyfalaf a gyllidir drwy fenthycyca, a'r benthycyca allanol / gwirioneddol a wneir, yw'r benthycyca mewnol. Dyma lle mae'r Cyngor wedi defnyddio balansau arian parod i gyllido gwariant cyfalaf er mwyn gohirio'r benthycyca gwirioneddol cyhyd ag y bo modd, i arbed taliadau llog sy'n daladwy. Mae hyn yn unol â DSRhT 2023/24 a dyma'r dull a argymhellir gan Link Group, ymgynghorwyr rheoli trysorlys y Cyngor, oherwydd effaith yr economi ar gyfraddau llog a giltiau y mae cyfraddau llog BBGC yn seiliedig arnynt. Pan fydd balansau arian parod yn mynd yn rhy isel, bydd y benthyciad hwn yn cael ei allanoli trwy gymryd benthyciadau newydd gan y BBGC. Er mwyn lleihau'r taliadau cyllido cyfalaf, mae'n debygol y byddai benthyciadau tymor byrrach hyd at bum mlynedd yn cael eu trefnu.

Tabl 9 – Proffil benthycia rhwng benthycia allanol a benthycia mewnol (defnyddio balansau arian parod)

	Y sefyllfa bresennol ar 30 Medi 2023 £'000	Amcangyfrif o'r GCC Diwygiedig 31 Mawrth 2024 £'000
Benthycia allanol	123,600	125,154
Benthycia mewnol	27,834	26,280
Rhwymedigaethau hirdymor eraill	-	-
(blwyddyn diwedd y flwyddyn)	151,434	151,434

7. Aildrefnu Dyledion

7.1 Mae'r cyfleoedd i aildrefnu dyledion wedi cynyddu'n sylweddol yn y cyfnod presennol, gan fod enillion gilt, sy'n tanategu cyfraddau BBGC a benthyciadau'r farchnad, wedi codi'n sylweddol. Cwblhawyd ymarfer ym mis Mehefin 2023, a oedd yn dangos y byddai newid benthyciadau presennol am fenthyciadau newydd yn denu disgowntiau ond, oherwydd y cyfraddau llog uwch, byddai'r llog a fyddai'n daladwy hyd nes y byddai'r benthyciadau hynny'n aeddfedu yn llawer iawn uwch ac, felly'n anfforddiadwy gan y byddai'r costau refeniw cyllido cyfalaf yn cynyddu.

8. Cydymffurfio â Therfynau Trysorlys a Darbodus

8.1 Mae'n ddyletswydd statudol ar y Cyngor i bennu a pharhau i adolygu'r terfynau benthycia fforddiadwy. Yn ystod yr hanner blwyddyn a ddaeth i ben ar 30 Medi 2023, mae'r Cyngor wedi gweithredu o fewn y dangosyddion trysorlys a darbodus a nodir yn Natganiad Strategaeth Rheoli Trysorlys y Cyngor ar gyfer 2023/24. Dywed y Cyfarwyddwr Swyddogaeth (Adnoddau) ni ragwelir unrhyw anawsterau ar gyfer y flwyddyn gyfredol na'r blynyddoedd i ddod o ran cydymffurfio â'r dangosyddion hyn.

8.2 Mae'r holl weithrediadau rheoli trysorlys hefyd wedi'u cynnal yn unol ag Arferion Rheoli Trysorlys y Cyngor.

9. Casgliad

9.1 Yn ystod y cyfnod rhwng 1 Ebrill 2023 a 30 Medi 2023, mae'r Cyngor wedi mynd ati'n rhagweithiol i adneuo balansau arian dros ben mewn banciau diogel yn y DU ac awdurdodau lleol. Mae'r Cyngor wedi elwa ar y cynnydd yn y gyfradd llog yn ystod y cyfnod gyda £1.088m mewn llog i'w dderbyn ar yr adneuo hyn. Rhagwelir y bydd y llog a amcangyfrifir y gellir ei dderbyn ar gyfer y flwyddyn gyfan ar y buddsoddiadau sy'n weithredol yn ystod y cyfnod yn £1.752m. Mae tri o adneuo wedi'u trefnu ers 30 Medi 2023, a bydd adroddiad arnynt maes o law. Dylid nodi y bydd y CRT, yr ysgolion a'r symiau mae'r Cyngor yn ei ddal ar ran eraill yn derbyn cyfran o'r llog y gellir ei dderbyn yn seiliedig ar eu balansau ar 31 Mawrth 2024 a'r gyfradd llog gyfartalog o'r holl adneuo. Dylid nodi hefyd, bod balansau arian y Cyngor yn lleihau, felly, efallai na fydd y llog a geir yn y dyfodol yn cyrraedd y lefelau yn 2023/24.

9.2 Nid yw'r Cyngor wedi gwneud cais am unrhyw fenthyciadau BBGC yn ystod y cyfnod i leihau llog sy'n daladwy a gohirio'r benthycia a nodwyd ar gyfer cyllido prosiectau cyfalaf penodol hyd nes y bydd angen. Mae'r Cyngor wedi benthycio benthyciadau di-log gan Salix ar gyfer prosiectau cyfalaf effeithlonrwydd ynni / carbon isel.

- 9.3** I grynhoi, mae safbwynt Rheoli Trysorlys y Cyngor yn parhau'n sefydlog gyda gwell adenillion ar fuddsoddiadau na ragwelwyd a'r holl ddangosyddion darbodus yn parhau o fewn y ffiniau a'r targedau a osodwyd yn y Datganiad Strategaeth Rheoli Trysorlys 2023/24. Nid oes unrhyw fenthycy allanol newydd wedi digwydd wrth i strategaeth y Cyngor barhau i fod i ddefnyddio benthyca mewnol i gyllido gwariant cyfalaf ond wrth i arian wrth gefn gael ei ddefnyddio (cydbwysu'r gyllideb, lleihau balansau ysgolion, defnydd o arian wrth gefn y CRT er mwyn cyllido gwariant cyfalaf) mae lefel yr arian parod sydd ar gael yn lleihau sydd o ganlyniad wedi lleihau'r symiau sydd ar gael i fuddsoddi a'r lefel o fenthycy mewnol y gellir ei gefnogi. Bydd hyn yn gofyn am newid strategaeth yn y dyfodol gan y bydd angen ymgymryd â benthyca allanol ychwanegol.

MARC JONES
CYFARWYDDWR SWYDDOGAETH (ADNODDAU)
A SWYDDOG ADRAN 151

ATODIAD B

Aeddfedrwydd - Blwyddyn Ariannol	Cyfeirnod Benthyciad BBGC	Prifswm £	Cyfradd Llog %	Gwerth Presennol Prifswm Benthyciad ar 3.5% £
2023/2024	475890	1,000,000	8.5	
	473692	569,200	7.875	
	475927	284,600	8.5	
Cyfanswm 2023/2024		1,853,800		1,853,800
2026/2027	474962	853,800	8.625	
	503948	527,601	3.67	
Cyfanswm 2026/2027		1,381,401		1,245,945
2027/2028	473954	674,502	7	
	493424	1,000,000	5.2	
	503949	490,601	3.73	
Cyfanswm 2027/2028		2,165,103		1,886,762
2028/2029	400773	20,064	9.5	
	503950	262,440	3.8	
Cyfanswm 2028/2029		282,504		237,861
2029/2030	401356	5,903	9.25	
	401772	3,934	9.25	
	402384	5,962	9.375	
	402971	1,156	9.125	
	403625	7,149	9.25	
	406721	12,590	9.25	
	474795	853,800	8.625	
	503951	684,697	3.85	
Cyfanswm 2029/2030		1,575,192		1,281,419
2030/2031	407327	8,981	9.375	
	408828	5,651	9.25	
	409994	7,992	9.75	
	410218	4,879	9.75	
	410734	2,153	9.625	
	410915	8,782	9.75	
	411471	7,912	9.25	
	503952	450,706	3.91	
Cyfanswm 2030/2031		497,055		390,681
2031/2032	475733	1,280,700	8.625	
	503953	660,449	3.96	
Cyfanswm 2031/2032		1,941,149		1,474,131
2032/2033	422775	26,935	9.25	
	423932	33,446	9.5	
	426595	1,252	9.875	
	503954	314,886	4.01	
Cyfanswm 2032/2033		376,518		276,263
2033/2034	503955	636,565	4.05	
Cyfanswm 2033/2034		636,565		451,273
2034/2025	503956	623,834	4.09	
Cyfanswm 2034/2025		623,834		427,292
2035/2036	503957	611,357	4.13	
Cyfanswm 2035/2036		611,357		404,586

Aeddfedrwydd - Blwyddyn Ariannol	Cyfeirnod Benthyciad BBGC	Prifswm £	Cyfradd Llog %	Gwerth Presennol Prifswm Benthyciad ar 3.5% £
2036/2037	503958	599,130	4.16	
Cyfanswm 2036/2037		599,130		383,086
2037/2038	503959	587,147	4.18	
Cyfanswm 2037/2038		587,147		362,729
2038/2039	503960	225,467	4.2	
Cyfanswm 2038/2039		225,467		134,579
2039/2040	493437	5,000,000	4.95	
Cyfanswm 2039/2040		5,000,000		2,883,530
2040/2041	493438	3,500,000	4.95	
Cyfanswm 2040/2041		3,500,000		1,950,213
2042/2043	503961	999,781	4.25	
Cyfanswm 2042/2043		999,781		520,042
2043/2044	503962	1,020,120	4.25	
Cyfanswm 2043 / 2044		1,020,120		512,678
2044/2045	503963	1,009,718	4.25	
Cyfanswm 2044 / 2045		1,009,718		490,290
2045/2046	503964	11,464,215	4.25	
Cyfanswm 2045 / 2046		11,464,215		5,378,444
2050/2051	490892	2,000,000	4.15	
Cyfanswm 2050/2051		2,000,000	4.15	790,024
2052/2053	491677	6,800,000	4.2	
	492220	5,000,000	4.05	
	492698	6,000,000	4.25	
	493722	5,000,000	4.55	
	493723	1,138,400	4.55	
	493906	4,300,000	4.55	
Cyfanswm 2052 / 2053		28,238,400		10,412,858
2054/2055	474612	3,000,000	8.375	
Cyfanswm 2054 / 2055		3,000,000		1,032,691
2055/2056	476679	1,500,000	8	
	476783	2,000,000	7.875	
Cyfanswm 2055 / 2056		3,500,000		1,164,064
2056/2057	478340	2,000,000	7.875	
	479464	3,000,000	7.125	
Cyfanswm 2056 / 2057		5,000,000		1,606,714
2057/2058	479465	3,000,000	7.125	
	479802	3,000,000	6.875	
	480214	2,000,000	6.5	
	480215	512,854	6.5	
Cyfanswm 2057/2058		8,512,854		2,643,037
2059/2060	483423	1,763,308	4.25	
Cyfanswm 2059/2060		1,763,308		511,064
2064/2065	508920	10,000,000	2.24	
Cyfanswm 2064 / 2065		10,000,000		2,357,791
2066/2067	505939	6,200,000	2.2	
Cyfanswm 2066 / 2067		6,200,000		1,412,397
2068/2069	508376	15,000,000	2.49	
Cyfanswm 2068/2069		15,000,000		3,189,889
Cyfanswm		119,564,619		47,666,132

Diweddariad ar yr Economi hyd yma a'r Rhagolygon

- Yn ystod hanner cyntaf 2023/24:-
 - Bu cynnydd pellach o 100bps mewn cyfraddau llog, gan fynd â'r Gyfradd Banc o 4.25% i 5.25% ac, o bosibl, roedd y tynhau ar ei lefel uchaf.
 - Mae giliau tymor byr, canolig a hir yn parhau'n uchel wrth i chwyddiant godi, er mawr syndod.
 - Gostyngiad o 0.5% m/m mewn CMC gwirioneddol ym mis Gorffennaf, yn bennaf oherwydd mwy o streiciau.
 - Bu gostyngiad o ran chwyddiant CPI o 8.7% ym mis Ebrill i 6.7% ym mis Awst, ei gyfradd isaf ers mis Chwefror 2022, ond yr uchaf o hyd yn y G7.
 - Bu gostyngiad o ran chwyddiant craidd CPI i 6.2% ym mis Awst o 7.1% ym mis Ebrill a mis Mai - ar ei uchaf ers 31 mlynedd ar y pryd.
 - Mae amodau'r farchnad lafur wedi arafu, ond does dim tystiolaeth eto ei fod wedi arwain at ostwng twf mewn cyflogau (wrth i dwf 3 mis fesul blwyddyn o enillion cyfartalog godi i 7.8% ym mis Awst, ac eithrio taliadau bonws).
- Mae'r cwmp 0.5% m/m mewn CMC ym mis Gorffennaf yn awgrymu bod twf sylfaenol wedi colli momentwm ers yn gynharach yn y flwyddyn. Roedd rhywfaint o'r cwmp ym mis Gorffennaf oherwydd bod bron i ddwywaith cymaint o ddiwrnodau gwaith wedi'u colli oherwydd streiciau ym mis Gorffennaf (281,000) nag ym mis Mehefin (160,000). Ond gydag allbwn yn gostwng mewn 10 allan o'r 17 sector, mae'n ymddangos bod awgrym o wendid sylfaenol.
- Yn sgil y gostyngiad yn y Mynegeion Rheolwr Prynu cyfansawdd o 48.6 ym mis Awst i 46.8 ym mis Medi roedd ar ei lefel isaf ers i gyfnodau clo COVID-19 leihau gweithgaredd ym mis Ionawr 2021. O edrych ar y ffigyrau moel, mae'n gyson â'r cynnydd o 0.2% ch/ch mewn CMC gwirioneddol yn y cyfnod rhwng Ebrill a Mehefin, gyda gostyngiad o hyd at 1% yn dilyn yn ail hanner 2023.
- Nid yw'r cynnydd o 0.4% m/m o ran lefelau gwerthiant manwerthu ym mis Awst cystal ag y mae'n edrych gan ei fod yn adlewyrchu'n rhannol y cynnydd mewn gwerthiant ar ôl y tywydd anarferol o wlyb ym mis Gorffennaf. Roedd lefel gwerthiant ym mis Awst 0.2% yn is na'r lefel ym mis Mai, gan awgrymu bod llawer o'r gwytnwch o ran gweithgarwch manwerthu yn hanner cyntaf y flwyddyn wedi lleihau.
- Wrth i effaith gynyddol cyfraddau llog uwch ddwysáu dros y chwe mis nesaf, credwn y bydd yr economi yn parhau i gollu momentwm ac y bydd yn wynebu rhywfaint o ddirwasgiad yn fuan. Mae'r galw mawr am lafur, twf cyflym mewn cyflogau a chymorth ariannol gan y llywodraeth i gyd wedi cefnogi incwm aelwydydd dros y flwyddyn ddiwethaf. A gyda chwyddiant Mynegai Prisiau Defnyddwyr (CPI) heibio ei lefel uchaf a'r ffaith bod disgwyl iddo ostwng ymhellach, mae'r economi wedi mynd trwy'r argyfwng costau byw heb fynd i ddirwasgiad. Ond er bod y gwaethaf a'r cwmpo mwyaf mewn incwm gwario gwirioneddol aelwydydd y tu cefn i ni, mae'r ffaith bod y llywodraeth yn mynd i roi'r gorau'n raddol i'r pecynnau cymorth ariannol a ddarparwyd yn ystod yr argyfwng ynni yn golygu bod incwm gwirioneddol yn annhebygol o wella'n sylweddol. Bydd cyfraddau llog uwch yn taro'n galed yn fuan hefyd. Rydym yn disgwyl i Fanc Lloegr gadw cyfraddau llog, yn fwy na thebyg, ar y lefel uchaf o 5.25% tan ail hanner 2024. Mae cyfraddau morgais yn debygol o aros yn uwch na 5.0% am tua blwyddyn.
- Er bod y farchnad lafur yn dynn parhaodd i lacio, gyda chyflogaeth yn y tri mis hyd at fis Gorffennaf yn gostwng o 207,000. Mae'r gostyngiad pellach yn nifer y swyddi gwag o 1.017m ym mis Gorffennaf i 0.989m ym mis Awst yn awgrymu bod y farchnad lafur wedi llacio ychydig ymhellach ers mis Gorffennaf. Dyma'r tro cyntaf iddi ostwng o dan 1m ers Gorffennaf 2021. Ar 3.0% ym mis Gorffennaf, ac yn debygol o fod wedi gostwng i 2.9% ym mis Awst, mae'r gyfradd swyddi gwag yn agosáu at 2.5%, a fyddai'n gyson â thwf cyflog arafach. Yn y cyfamser, mae'r gostyngiad o 48,000 yn y cyflenwad o weithwyr yn y tri mis hyd at fis Gorffennaf yn gwrthbwysu rhywfaint o'r llacio yn y farchnad lafur. Roedd hynny oherwydd cynnydd o 63,000 mewn anweithgarwch yn y tri mis hyd at fis Gorffennaf wrth i fwy o bobl adael y farchnad lafur oherwydd salwch tymor hir neu i fynd i mewn i addysg. Mae'r cyflenwad llafur yn dal i fod 0.3% yn is na'i lefel cyn y pandemig ym mis Chwefror 2020.

- Ond nid yw'r arafu yn amodau'r farchnad lafur wedi arwain at ostwng twf mewn cyflogau. Er i gyfradd twf enillion cyfartalog lacio'n sydyn o lefel uwch ddiwygiedig +2.2% ym mis Mehefin i -0.9% ym mis Gorffennaf, roedd llawer o hynny oherwydd nad oedd y taliadau bonws untro i staff y GIG ym mis Mehefin yn cael eu hailadrodd ym mis Gorffennaf. Cododd y gyfradd uchaf 3 mis fesul blwyddyn o 8.4% (wedi newid o 8.2%) i 8.5%, a olygai fod y twf yng nghyflogau'r DU yn parhau i fod yn llawer cyflymach nag yn yr UD ac yn ardal yr Ewro. Ar ben hynny, er bod cyfradd cyflogau yn y sector preifat, a fesurir yn agos gan Fanc Lloegr, wedi gostwng ychydig ym mis Gorffennaf, o 8.2% am 3 mis fesul blwyddyn ym mis Mehefin i 8.1% am 3 mis fesul blwyddyn, mae'n dal ymhell uwchlaw'r hyn a ragwelwyd gan Fanc Lloegr, sef gostyngiad i 6.9% ym mis Medi.
- Bu gostyngiad o ran chwyddiant CPI o 6.8% ym mis Gorffennaf i 6.7% ym mis Awst, y gyfradd isaf ers mis Chwefror 2022. Y syndod cadarnhaol mwyaf oedd y gostyngiad mewn chwyddiant CPI craidd, lle bu gostyngiad o 6.9% i 6.2%. Mae hynny'n gwyrddroi'r holl gynnydd ers mis Mawrth ac yn golygu bod y bwlch rhwng y DU a manau eraill wedi lleihau (chwyddiant craidd yr UD yw 4.4% ac, yn ardal yr Ewro, mae'n 5.3%). Bu gostyngiad mewn chwyddiant nwyddau craidd o 5.9% i 5.2% ac mae'r llacio pellach mewn chwyddiant prisiau cynhyrchwyr nwyddau craidd, o 2.2% ym mis Gorffennaf i'r lefel isaf mewn 29 mis o 1.5% ym mis Awst, yn awgrymu y bydd yn y pen draw yn gostwng yn agos at sero. Ond y datblygiad mwyaf cadarnhaol oedd y gostyngiad mewn chwyddiant gwasanaethau o 7.4% i 6.8%. Mae hynny hefyd yn gwyrddroi'r rhan fwyaf o'r cynnydd ers mis Mawrth ac yn mynd ag ef yn is na'r rhagolwg a gyhoeddwyd gan Fanc Lloegr ddechrau mis Awst, sef 7.2%.
- Yn ei gyfarfod polisi ariannol diweddaraf ar 20 Medi, gadawodd Banc Lloegr gyfraddau llog heb eu newid ar 5.25%. Mae'n ymddangos bod y llacio o ran chwyddiant CPI gwan ym mis Awst, y llacio diweddar yn y farchnad lafur a'r arolygon gweithgarwch pesimistaidd wedi argyhoeddi Banc Lloegr ei fod eisoes wedi codi digon ar y cyfraddau. Mae'r cofnodion yn dangos bod y penderfyniad y bleidlais yn "agos". Pleidleisiodd pum aelod MPC (Bailey, Broadbent, Dhingra, Pill a Ramsden) dros ddim newid a phleidleisiodd y pedwar arall (Cunliffe, Greene, Haskel a Mann) dros godiad o 25bps.
- Fel Fed UDA, mae Banc Lloegr eisiau i'r marchnadoedd gredu yn y naratif uwch am hirach. Nid oedd y datganiad yn dweud bod cyfraddau wedi cyrraedd y lefel uchaf ac unwaith eto dywedodd os oedd tystiolaeth o bwysau chwyddiant mwy parhaus "byddai angen tynhau ymhellach o ran polisi". Dywedodd y Llywodraethwr Bailey, "byddwn yn gwyllo'n agos i weld a oes angen rhagor o gynnydd". Fe wnaeth y Banc hefyd gadw'r canllawiau llym y bydd cyfraddau'n parhau i "gyfyngu'n ddigonol am gyfnod digonol".
- Mae'r naratif hwn yn gwneud synnwyr gan nad yw Banc Lloegr am i'r marchnadoedd benderfynu y bydd uchafswm mewn cyfraddau yn cael ei ddilyn yn fuan gan doriadau mewn cyfraddau llog, a fyddai'n llacio amodau ariannol ac yn tanseilio ei ymdrechion i ddileu chwyddiant. Mae'r iaith hefyd yn rhoi'r hyblygrwydd i Fanc Lloegr ymateb i ddatblygiadau newydd. Gallai cynnydd mewn chwyddiant gwasanaethau, cynnydd arall mewn twf cyflogau a / neu naid arall ym mhrisiau olew ei orfodi i godi cyfraddau yn y cyfarfod nesaf ar 2 Tachwedd, neu hyd yn oed oedi ym mis Tachwedd a chodi cyfraddau ym mis Rhagfyr.
- Bu gostyngiad yn enillion Giltiau 10 mlynedd o uchafbwynt o 4.74% ar 17 Awst i 4.44% ar 29 Medi, yn bennaf gan fod buddsoddwyr wedi ailedrych ar eu disgwyliadau o ran cyfraddau llog. Ond hyd yn oed ar ôl y gostyngiad diweddar, mae'r cynnydd mewn enillion Giltiau wedi bod yn uwch na'r cynnydd yn y rhan fwyaf o gynnyrch arall llywodraeth y Farchnad Ddatblygedig ers dechrau'r flwyddyn. Wrth edrych ymlaen, unwaith y bydd chwyddiant yn arafu, bydd enillion Giltiau'n lleihau ymhellach. Bydd dirwasgiad (cymharol) dros y ddau chwarter nesaf yn cefnogi'r safbwynt hwn os yw'n helpu i lacio'r farchnad lafur (diweithdra uwch / llai o gynnydd mewn cyflogau).
- Gwanhaodd y bunt o'i lefel uchel o \$1.30 yng nghanol mis Gorffennaf i \$1.21 ddiwedd mis Medi. Yn hanner cyntaf y flwyddyn, fe gododd y bunt yn ôl yn gryf ar ôl llanast Truss yr hydref diwethaf. Roedd y codiad hwnnw'n cael ei yrru i raddau helaeth gan y newid sylweddol yn nisgwyliadau cyfraddau llog y DU. Fodd bynnag, dros yr ychydig fisoedd diwethaf, mae disgwyliadau o ran cyfraddau llog wedi gostwng yn sydyn wrth i chwyddiant ddechrau gostwng, wrth i dwf arafu, a galwodd Banc Lloegr ar roi diwedd ar ei gylch o godi cyfraddau.
- Mae'r FTSE 100 wedi codi mwy na 2% ers diwedd mis Awst, o tua 7,440 ar 31 Awst i 7,608 ar 29 Medi. Mae hyn yn wedi cael ei yrru'n bennaf gan brisiau ynni uwch a roddodd hwb i brisiau cwmnïau ynni. Mae nifer cymharol uchel y FTSE 100 o gwmnïau ynni yn helpu i esbonio pam y gwnaeth ecwiti'r DU berfformio'n well nag ecwiti yr UD ac ardal yr Ewro ym mis Medi. Serch hynny, mor ddiweddar â 21 Ebrill roedd y FTSE 100 yn 7,914.

Dadansoddiad Cyfraddau BBGC 1 Ebrill 2023 i 30 Medi 2023

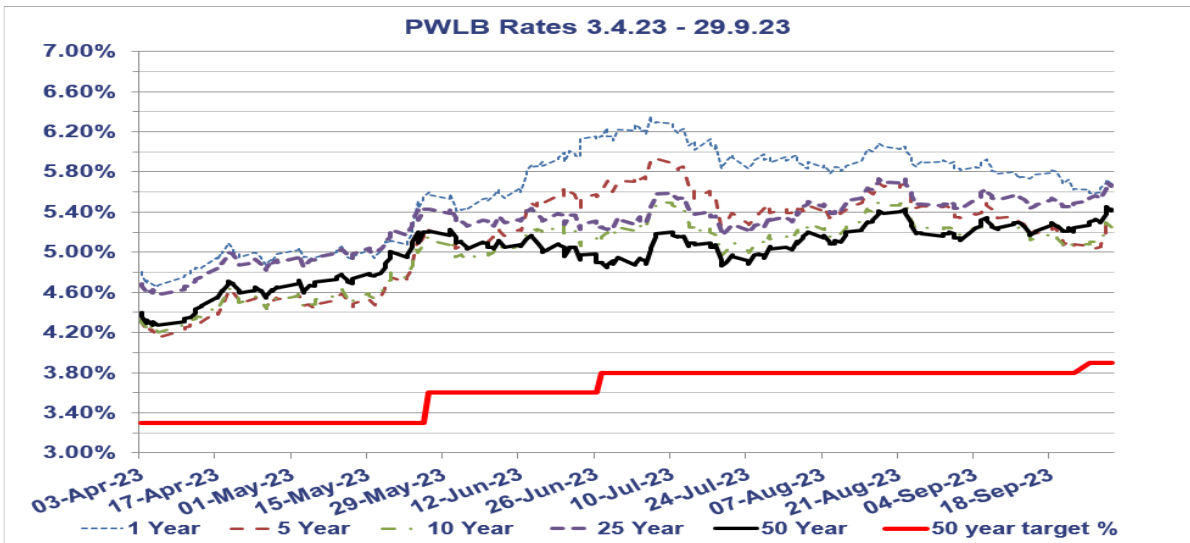
Er nad oedd angen benthyciadau BBGC newydd ar y Cyngor yn ystod y cyfnod, mae'r manylion isod yn darparu'r wybodaeth am newidiadau yng nghyfraddau BBGC yng nghydestun cyfraddau llog a giliau cynyddol.

Cyfraddau sicrwydd aeddfedrwydd BBGC (giliau ynghyd â 80bps) am y flwyddyn hyd yma hyd at 29 Medi 2023

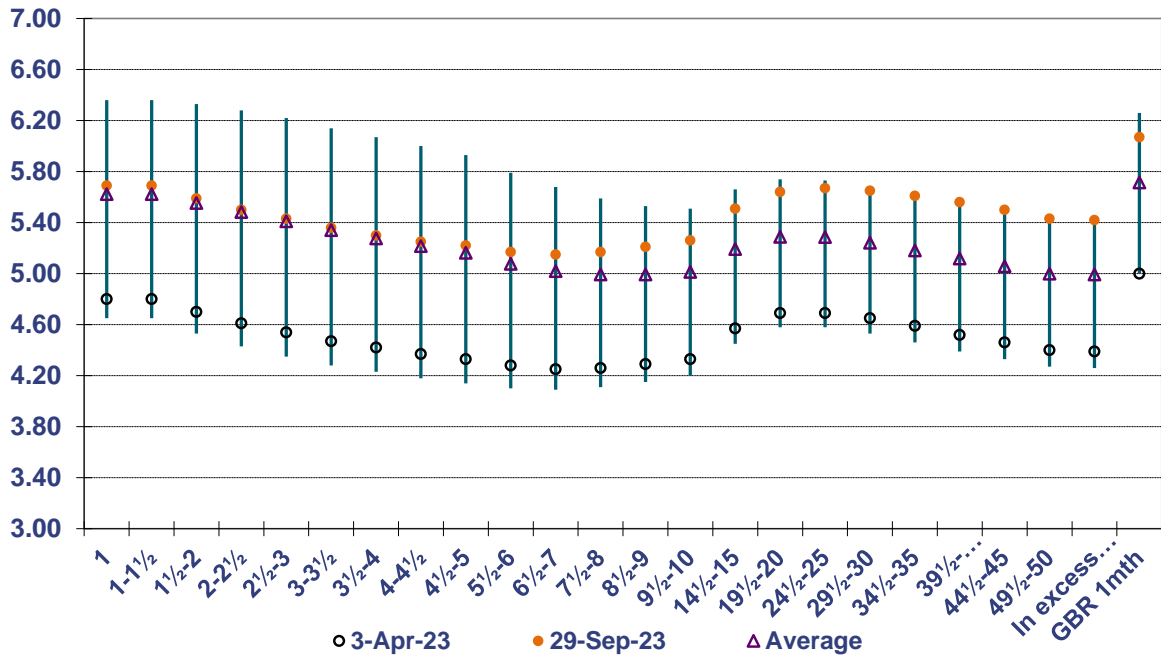
Roedd enillion giliau a chyfraddau sicrwydd BBGC yn gyffredinol yn cynyddu trwy gydol hanner cyntaf 2023/24. Ddechrau mis Ebrill, y gyfradd 5 mlynedd oedd y rhan rataf o'r gromlin, sef 4.14%, tra bod y gyfradd 25 mlynedd yn gymharol gostus ar 4.58%.

Ym mis Gorffennaf, gwelwyd cyfraddau tymor byr yn cyrraedd uchafbwynt ar eu mwyaf costus. Cynyddodd y gyfradd 1 flwyddyn i 6.36% a'r gyfradd 5 mlynedd i 5.93%. Er, maes o law, bu gostyngiad yn nisgwyladau cyfraddau tymor byr, symudodd y rhai tymor canolig yn uwch trwy Awst a chododd y gyfradd 10 mlynedd yn uwch i 5.51% a'r gyfradd 25 mlynedd i 5.73%. Roedd y gyfradd 50 mlynedd yn 4.27% ar 5 Ebrill ond cododd i 5.45% ar 28 Medi.

Rydym yn rhagweld y bydd y cyfraddau yn gostwng yn ôl dros y ddwy neu dair blynedd nesaf wrth i chwyddiant ostwng. Disgwylir i'r mesur chwyddiant CPI ostwng yn is na 2% yn ail hanner 2024, ac rydym yn rhagweld y bydd cyfraddau 50 mlynedd yn 3.90% erbyn diwedd mis Medi 2025. Fodd bynnag, mae cryn ansicrwydd a fydd y cyfraddau'n gostwng mor bell â hynny oherwydd lefel y giliau yn y farchnad dros yr ychydig flynyddoedd nesaf.



PWLB Certainty Rate Variations 3.4.23 to 29.9.23



CYFRADDAU BBGC UCHEL / ISEL / CYFARTALOG AR GYFER 01.04.23 – 29.09.23

	Blwyddyn	5 Mlynedd	10 Mlynedd	25 Mlynedd	50 Mlynedd
Isel	4.65%	4.14%	4.20%	4.58%	4.27%
Dyddiad	06/04/2023	06/04/2023	06/04/2023	06/04/2023	05/04/2023
Uchel	6.36%	5.93%	5.51%	5.73%	5.45%
Dyddiad	06/07/2023	07/07/2023	22/08/2023	17/08/2023	28/09/2023
Cyfartaledd	5.62%	5.16%	5.01%	5.29%	5.00%
Wedi ei Daenu	1.17%	1.79%	1.31%	1.15%	1.18%

- Mae'r cyfraddau BBGC cyfredol wedi'u gosod fel elw dros enillion giltiau fel a ganlyn:-
 - Mae **Cyfradd Safonol BBGC** yn gilt ynghyd â 100 pwynt sylfaen (G+100bps)
 - Mae **Cyfradd Sicrwydd BBGC (GF)** yn gilt ynghyd â 80 pwynt sylfaen (G+80bps)
 - Mae **Cyfradd Isadeiledd Lleol BBGC** yn gilt ynghyd â 60 pwynt sylfaen (G+60bps)
 - Mae **Cyfradd Sicrwydd BBGC (CRT)** yn gilt ynghyd â 40 pwynt sylfaen (G+40bps)
- Bydd **Banc Isadeiledd y DU** yn rhoi benthyg i awdurdodau lleol sy'n bodloni meini prawf ei gynllun ar gyfradd a bennir ar hyn o bryd yn gilt ynghyd â 40bps (G+40bps).

Patatowyd yr atodiad hwn gan Link Group – Ymgynghorwyr Rheoli Trysorlys